



**DOSSIER  
PÉDAGOGIQUE**

**100 ŒUVRES DE LA COLLECTION  
JURASSIENNE DES BEAUX-ARTS  
(1985–2025)**

**08.03–28.06.2026**



musée  
jurassien  
des arts  
moutier

# 100 ŒUVRES DE LA COLLECTION JURASSIENNE DES BEAUX-ARTS (1985–2025)

## Un livre - une exposition

L'exposition, présentée au Musée jurassien des Arts de Moutier, fait écho à un livre coédité avec la Société jurassienne d'émulation sous la direction d'Isabelle Lecomte. Sur plus de 7'000 œuvres issues de la Collection jurassienne des beaux-arts, 100 d'entre elles, réalisées par 76 artistes et retraçant 40 ans de création artistique depuis 1985, ont été sélectionnées.

Habituellement conservées dans des réserves ou exposées dans des bâtiments publics, ces œuvres sont rassemblées afin d'être présentées au public dans un même parcours. Peintures, dessins, photographies, sculptures et installations composent ainsi une exposition variée, mettant en lumière la richesse de la scène artistique régionale.

L'exposition est organisée autour de trois grands thèmes, choisis par Isabelle Lecomte :

« La nature morte parce que des artistes jurassiens ont renouvelé ce thème, le paysage parce que c'est très suisse et là aussi des artistes se sont libérés de ce côté identitaire [...] , et puis l'indignation parce que les artistes nous aident à comprendre ce que nous vivons ».

## Objectif

Ce dossier pédagogique a été conçu afin d'accompagner les enseignant·e·s dans la préparation et le déroulement de leur visite. Il propose des informations sur l'exposition ainsi que des pistes permettant d'aborder les œuvres avec les élèves.

L'idée est de faire découvrir les œuvres de la Collection jurassienne des beaux-arts et de mettre en lumière l'état de la création artistique actuelle. À travers différentes activités adaptées aux niveaux scolaires, les élèves sont invités à porter attention aux formes, aux couleurs, aux sujets représentés et aux messages que les artistes peuvent transmettre.

# UNE COLLECTION EN LIGNE DÉCOUVERTE DE LA CJBA

La Collection jurassienne des Beaux-arts (CJBA) a été créée en 1979, avec l'entrée en souveraineté de la République et Canton du Jura. Constituée de près de 7'000 œuvres, elle vise à dresser un panorama de l'histoire et des tendances artistiques de la région jurassienne, allant du Moyen Âge à l'époque contemporaine.

Initialement focalisée sur la peinture, elle s'est rapidement étendue à d'autres médiums. Les arts graphiques, la sculpture, la tapisserie, la photographie, les objets d'art ou les techniques mixtes y figurent en bonne place.

La collection est gérée et répertoriée par l'Office de la Culture. Chaque année, elle s'enrichit au moyen d'acquisitions, mais aussi par des dons institutionnels et privés ainsi que des dépôts, à plus ou moins long terme.

Contrairement à une collection classique, toutes les œuvres ne sont pas visibles en permanence au sein d'un même musée. Certaines sont exposées dans des bâtiments publics, des écoles, tandis que d'autres sont conservées dans des réserves.

Afin de rendre ce patrimoine accessible au plus grand nombre, une partie significative de la CJBA peut aujourd'hui être consultée en ligne grâce à une plateforme numérique. Cette vitrine fonctionne comme un véritable musée virtuel, offrant aux visiteurs la possibilité de consulter les œuvres de la collection à tout moment.



# ATELIER PARTICIPATIF

Graine de commissaires : création d'une mini-expo

Public cible - Classes de 1H à 11H

Durée - 1h30

## Objectif de l'atelier

Dans le cadre de cette nouvelle exposition qui met en avant 100 œuvres de la collection jurassienne des beaux-arts, cet atelier invite les élèves à se glisser dans la peau des commissaires d'exposition en imaginant et concevant leur mini-exposition. Ils pourront s'initier à la scénographie et découvrir les différents métiers d'un musée. À la fin, chacun repartira avec sa création personnalisée, réalisée de ses propres mains !

## Objectifs pédagogiques

- Découvrir la notion de collection et le fonctionnement d'une exposition à travers les œuvres présentées.
- Comprendre le rôle d'un musée et de ses différents métiers (commissaire, conservateur·rice, restaurateur·rice, technicien·ne, médiateur·rice etc.).
- Développer le regard critique et le sens de l'observation des élèves en partageant leurs impressions sur les œuvres.
- Encourager l'expression personnelle grâce à un atelier où chaque élève participe à la construction de cette mini-exposition.

## Matériel

- Feuilles de papier cartonné format A4 ou A3
- Feuilles de couleurs
- Reproductions des œuvres (format vignette) à découper
- Éléments de scénographie imprimés à découper (cadres, cartels, flèches pour la signalétique etc.)
- Crayons de papier / crayons de couleur
- Scotch / bâtons de colle / pistolet à colle / patafix
- Ciseaux

# DÉROULÉ

## Accueil et rappel des règles (5 min)

Les enfants déposent leurs affaires. À l'entrée, on rappelle les règles essentielles du musée (ne pas courir, crier, toucher les œuvres). On explique le programme.

## Visite (20-25 min en fonction de l'intérêt et de l'âge)

- Discussion sur la notion de collection : qu'est-ce qu'une collection ?
- Présentation d'une sélection d'œuvres exposées. Les élèves observent puis réalisent certaines activités du carnet de visite.

## Atelier participatif (45 min)

- Chaque élève contribue à la création d'une mini-exposition sous forme de collage ou de dessin, inspirée des œuvres exposées.
- Ensemble, ils sélectionnent les œuvres ou imaginent de nouvelles créations, définissent la scénographie, puis attribuent un titre à leur exposition.

## Conclusion et rangement (10 min)

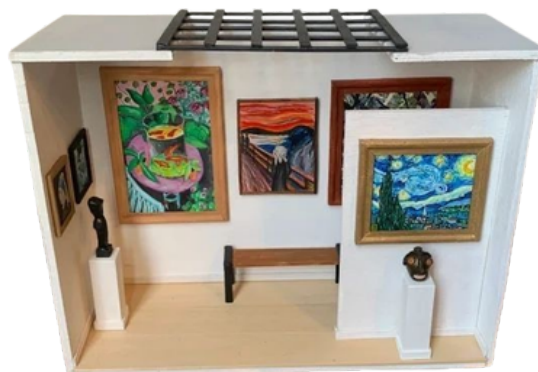
- Présentation de l'exposition et échange avec la classe.



modèle en accordéon



modèle en forme de  
panneaux ou croix



modèle en forme de  
boîte

# ATELIER CRÉATIF

Les artistes de demain : création de cartes postales

Public cible - Classes de 1H à 11H

Durée - 1h30

## Objectif de l'atelier

Après une visite de l'exposition, cet atelier propose aux élèves de créer leur propre carte postale, en s'inspirant des œuvres centrées sur le paysage. À partir d'images du Jura –paysages, monuments ou bâtiments– les élèves réalisent leur carte en expérimentant différentes techniques artistiques observées dans l'exposition (peinture, collage, crayon de couleur, tampon etc.)

Cet atelier mêle expression artistique, observation et réflexion personnelle, dans une approche accessible à tous les niveaux.

## Objectifs pédagogiques

- Interroger et comprendre la notion de paysage, et l'originalité des œuvres présentées.
- Encourager à observer et à représenter son environnement de manière innovante en expérimentant différents médiums.
- Développer la créativité des élèves en les encourageant à exprimer leur imagination à travers la création d'œuvres uniques.

## Matériel

- Feuilles blanches cartonnées (format carte postale)
- Reproductions de bâtiments, vues du Jura à découper
- Peinture / aquarelle
- Crayons de papier / crayons de couleur / stylos feutres
- Scotch / bâtons de colle / patafix
- Ciseaux / tampons

N'hésitez pas à nous envoyer des photos de vos créations ! Nous serons ravis de les publier sur le site internet du Musée.

# DÉROULÉ

## Accueil et rappel des règles (5 min)

Les enfants déposent leurs affaires. À l'entrée, on rappelle les règles essentielles du musée (ne pas courir, crier, toucher les œuvres). On explique le programme.

## Visite (20-25 min en fonction de l'intérêt et de l'âge)

- Discussion sur la notion de paysage : qu'est-ce qu'un paysage ?
- Présentation d'une sélection d'œuvres exposées. Les enfants observent puis réalisent certaines activités du carnet de visite.

## Atelier créatif (45 min)

- Chaque élève crée sa propre carte postale en s'inspirant des œuvres et techniques observées. Des images du Jura seront mises à disposition pour leur donner des idées.
- Les élèves choisissent ensuite la technique qu'ils souhaitent expérimenter pour la réalisation de leur œuvre.

## Conclusion et rangement (10 min)

- Mise en commun.
- Présentation des créations avec le reste de la classe.



↑  
collage



↑  
crayons de couleur

# INFOS PRATIQUES

<b>Lieu</b>	<b>Musée Jurassien des Arts</b> Rue Centrale 4 - 2740 Moutier Tél. +41 32 493 36 77 <a href="http://www.musee-moutier.ch">www.musee-moutier.ch</a> <a href="mailto:info@musee-moutier.ch">info@musee-moutier.ch</a>
<b>Horaires généraux</b>	Du jeudi au dimanche : 14h-18h Sauf les jours fériés du 3 avril et 14 mai 2026 Sur rendez-vous pour les groupes.
<b>Tarifs</b>	Les visites et ateliers sont gratuits pour les groupes scolaires.
<b>Accès</b>	<b>À pied</b> Le musée est situé à 5 minutes de la gare.  <b>En voiture</b> Des places de stationnement sont disponibles à proximité.  <b>En transports publics</b> Depuis Delémont : 15 minutes en train ou 25 minutes en bus. Depuis Bienne : 20 minutes en train.
<b>À savoir</b>	Compte tenu de la taille de certaines salles, la classe sera divisée en deux groupes. Nous demandons aux enseignant·e·s de rester avec leurs élèves tout au long de la visite pour des raisons de sécurité.  L'accueil des classes se fait uniquement sur réservation. Nous vous prions donc d'annoncer vos disponibilités à l'avance via le formulaire en ligne <a href="https://www.musee-moutier.ch/accueil-des-publics/ecoles.html">https://www.musee-moutier.ch/accueil-des-publics/ecoles.html</a> ou l'adresse e-mail du musée mentionnée ci-dessus.