

## Line Marquis

**Exposition**  
**du 17 avril au 6 juin 2021**  
**Jour d'ouverture de l'exposition :**  
**samedi 17 avril, 14 à 18 heures**

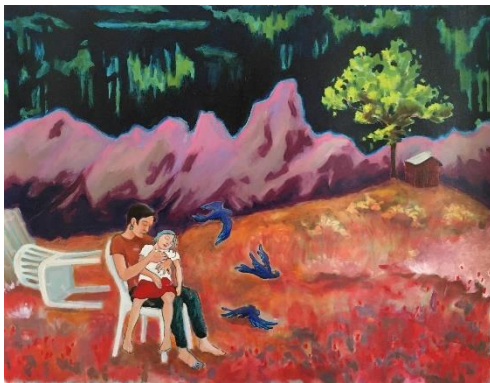


*Nati et Bapt, de la série Pietà, 2019*  
Huile sur toile

### Communiqué de presse

**Dans ses œuvres récentes présentées dans cette exposition, Line Marquis revisite des thèmes ancestraux à la lumière d'un questionnement actuel. Avec ses *Vierges à l'enfant* ou ses *Pietà*, elle interroge la parentalité comme un lien susceptible de poétiser la vie, dans le contexte d'un monde en déliquescence. Mais loin d'une simple vision idyllique, elle associe onirisme et apocalypse ou encore filiation à l'histoire de l'art et subversion. L'artiste complétera l'exposition par un dessin monumental au pastel et fusain, créé pour cette occasion.**

Née en 1982, Line Marquis a grandi à Courchapoix (Jura) avant de s'installer à Lausanne. Dans sa démarche, elle est passée progressivement du noir à la couleur, de la critique radicale épinglant la noirceur du monde et l'injustice à une vision plus adulte, intégrant plusieurs savoirs et points de vue. Les œuvres présentées dans l'exposition appartiennent à cette deuxième phase. Mais elles ne manquent pas d'ambiguïté par leur coloris, leurs contrastes ou leurs associations.



*Sasha, de la série Pietà, 2019*  
Huile sur toile

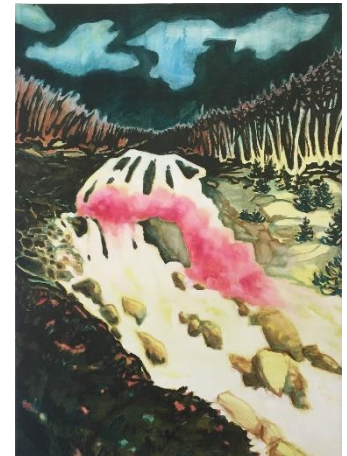
Pour l'artiste – qui ancre en général son travail artistique sur des notes manuscrites, dans un dialogue intime avec ses doutes et ses espérances – tout est parti ici d'un rêve qu'elle traduit dans *Sasha*. Une chaise renversée, des oiseaux qui tombent se font l'écho d'une chute. Dans ce contexte, l'enfant dans les bras de sa mère est-elle endormie, malade ou morte? Elle paraît en tout cas protégée par l'amour maternel. Cette scène ambiguë se déroule dans un paysage aux teintes irréelles, entre ambiance diurne et nocturne.

Line Marquis va trouver dans cette formulation d'un rêve des analogies avec le thème traditionnel de la *Pietà*, où la Vierge Marie pleure son fils mort, Jésus-Christ. Elle développe alors une série de toiles intitulée *Pietà*, en s'inspirant librement de la tradition picturale de la Renaissance pour les poses de ces modèles. Mais elle détourne cette filiation thématique en l'incarnant dans la réalité du présent. Loin de l'idéalisation d'êtres divins, les personnages qu'elle peint sont ses proches, ses amis, ses connaissances. Tandis que les décors dans lesquels ils s'inscrivent évoquent parfois l'inondation ou l'architecture en ruine. La nature, essentielle pour l'artiste, y occupe une place prépondérante. Mais elle prend un coloris déroutant – violets, roses, verts criards – qui crée le malaise. Paysages fantastiques ou apocalyptiques, sous l'effet de la pollution ?

Dans ses incarnations laïques et actuelles d'un thème sacré, Line Marquis joue ainsi sur l'ambiguïté. Elle dénonce la péjoration du climat, mais donne aussi de l'espoir. Elle poétise les liens humains, non seulement familiaux, mais aussi amicaux. D'ailleurs la famille occupe une grande place dans sa démarche artistique. Mère et féministe, elle souligne que « création et procréation, qui n'ont que trois lettres de différences » lui sont « essentielles ». De plus, les séries présentées dans cette exposition ne s'affilient pas seulement à l'histoire de l'art, mais aussi à la grand-mère de l'artiste, catholique pratiquante mais aussi très réaliste, qui a ouvert un restaurant à Sonvilier.

Inversant la chronologie traditionnelle, Line Marquis peint des *Annonciation* après ses *Pietà*. Ni ange Gabriel, ni Vierge Marie dans sa réinterprétation de cette scène, mais étrangement des paysages sans personnages. Des paysages flamboyants et fluctuants, oscillant entre onirisme et tragédie. L'artiste traduit ainsi la beauté fragilisée de la nature, « annonçant » un avenir instable du monde et de ses habitants qui pourrait pencher du côté d'une persistance fertile ou au contraire d'une fin stérile.

Enfin, Line Marquis, dans son cycle de la *Vierge à l'enfant*, oppose graphisme et grisaille d'un côté et couleur de l'autre. Elle adopte aussi plus littéralement que dans ses *Pietà* les poses de chefs-d'œuvre de la Renaissance. Elle évoque même la forme du tondo utilisée par les peintres de l'époque dans une œuvre de sa série, *Vierge à l'enfant, d'après Raphaël*. Représenté ici par un tracé qui entoure une mère et ses enfants, ce cercle semble également faire écho à la symbolique chrétienne de la sphère céleste ou de l'auréole, image de la lumière spirituelle. Mais Line Marquis déjoue cette forme à valeurs mystique et morale. La famille terrestre et actuelle qu'elle dépeint en déborde littéralement pour s'inscrire dans un paysage à première vue bucolique. Le cercle souligne alors les sentiments profondément humains de l'amour, de l'attachement et de la protection familiales. Ceci dans un monde qui menace de finir en lambeaux. Le bucolique se fissure : le groupe de personnage est assis sur une carcasse de voiture. Tandis que le ciel se teinte d'orange fluo, couleur du danger utilisée pour les panneaux routiers ou les gilets de sauvetages en mer.



**La Chute, de la série  
Annonciation, 2020**  
Huile sur toile



**Vierge à l'enfant, d'après  
Raphaël, 2020**  
Fusain, graphite et  
acrylique sur papier, 1.25 x  
2.5 m © l'artiste

## Evénements

Les événements auront lieu selon la situation sanitaire. Consultez le site du musée [www.musee-moutier.ch](http://www.musee-moutier.ch)

- Samedi 17 avril : pour des raisons sanitaires, un vernissage ne peut avoir lieu. Il est remplacé par une **ouverture gratuite, de 14h à 18h**
- **Visites commentées tout public** : selon la situation sanitaire, consulter le site du musée [www.musee-moutier.ch](http://www.musee-moutier.ch)
- **Visites sur demande** pour les classes scolaires (gratuité) et les groupes
- Jeudi 6 mai, 20h  
**Am I in the picture?** Cie TDU  
Chorégraphie et interprétation Zuzana Kakalikova  
Coproducteur Forum culture  
Organisation et réservation : Centre culturel de la Prévôté, [www.ccpmoutier.ch](http://www.ccpmoutier.ch)
- Samedi 29 mai, 19h-23h  
**Nuit des musées**, animations pour les familles  
Entrées gratuites pour tous
- Dimanche 30 mai, dès 14h  
**Journée des musées**

## Informations pratiques

**Horaires d'ouverture** : Mercredi : 16h-20h ; Jeudi à dimanche : 14h-18h  
Fermeture jour férié : jeudi 13 mai (Ascension)

### Tarifs d'entrée :

- Adultes FR. 6.-
- Etudiant(e)s, AVS/AI, chômeurs, groupes (dès 10 pers.) : FR. 4.-
- Entrée libre : pour tout public le 1<sup>er</sup> dimanche d'ouverture d'une exposition, membres du Club jurassien des Arts, enfants en âge de scolarité, classes scolaires, étudiant(e)s en art, carte Raiffeisen, carte Avantages jeunes (Jura, Jura bernois), Passeport Musées suisses.

**Musée jurassien des Arts**

Rue Centrale 4 2740 Moutier T. 032 493 36 77  
[info@musee-moutier.ch](mailto:info@musee-moutier.ch) [www.musee-moutier.ch](http://www.musee-moutier.ch)

Le Musée est soutenu par :

