

Point(s) de vue

Judith Albert, Jean-Daniel Berclaz, Didier Rittener, Ruedy Schwyn

Vernissage de l'exposition au Musée : samedi 18 juin 2016, 18h30

Jean-Daniel Berclaz « Vernissage d'un Point de vue » : samedi 18 juin, 16h-18h, Esplanade du Stand, rue du Stand, Moutier (programmation du Musée dans le cadre du Festival ESPACESTAND!)

Exposition : 19 juin – 28 août 2016 en partenariat avec le Festival ESPACESTAND!

COMMUNIQUÉ DE PRESSE

Le point de vue est au cœur de l'art puisqu'il a trait à la vision. Un terme d'autant plus passionnant qu'il est polyvalent. Il désigne : la position fixe du peintre et du spectateur selon la perspective linéaire traditionnelle ; un « point de vue » privilégié pour jouir d'une belle vue, associé souvent à une table d'orientation ; ou paradoxalement ce que l'on y voit, un panorama « vu d'un certain point ». Tandis qu'au figuratif, le point de vue exprime la « manière d'envisager une question, de traiter un sujet »¹. Mais à contrario, « point » peut être adverbe de négation. « Point de vue » évoque alors un manque de vision d'ensemble, de distance par rapport à ce qui est vu ou face à une problématique. Voire un aveuglement.

Les artistes exposés interrogent ces dimensions complexes du/des *Point(s) de vue*. Ceci dans le contexte actuel de la perception humaine, à la fois élargie et égarée par de nouveaux facteurs : le flux des images transmis par le web et les caméras de surveillance, qui forme un paysage planétaire ; la perte des relations intimes entre l'homme et son environnement naturel.

JUDITH ALBERT invite à renouer, par ses vidéos, avec la lenteur et la poésie d'un point de vue profondément subjectif sur le paysage. A la fois devant et derrière la caméra, elle insuffle à la notion d'horizon ou à l'univers maritime des incarnations, une nouvelle aura.

JEAN-DANIEL BERCLAZ revisite les lieux d'où l'on regarde et à regarder dans son *Vernissage d'un Point de vue* (sa 18 juin 16h-18h) et dans son installation pour l'exposition ; il incite le public à partager son/ses propre(s) « point(s) de vue ».

DIDIER RITTENER intercepte, réinterprète et ralentit les images en constante circulation dans la société actuelle par ses dessins *Libres de droit*. Deux d'entre ses dessins prennent la dimension monumentale du mur mobile de la grande salle ; d'autres forment une typologie d'éléments du paysage.

RUEDY SCHWYN offre aux visiteurs des expériences diverses de points de vue par une installation à éléments praticables pour interroger les conditions physiques, optiques, psychiques et philosophiques de notre regard.

L'exposition *Point(s) de vue* questionne ainsi notre position en tant que spectateur. Présentée en parallèle, l'exposition *Horizon(s) : au fil des collections* offre un dialogue passionnant avec ces interventions contemporaines. Point de vue et horizon : deux acteurs étroitement liés dans les univers de l'art et de la perception visuelle.



Judith Albert, *Hinter dem Horizont (Derrière l'horizon)*, 2013, vidéo HD, couleur, son mono, 10' loop, © l'artiste

¹ Pour les définitions citées, voir : *Centre National de Ressources Textuelles et Lexicales (CNRTL)*, disponible sur internet, lien <http://www.cnrtl.fr/definition/point%20de%20vue>

ARTISTES EXPOSÉS

Judith Albert

Née en 1969 à Sarnen/OW, vit et travaille à Zurich

Dans ses vidéos, Judith Albert - lauréate du Prix d'art de la Suisse centrale 2016 - développe un point de vue profondément subjectif aux nuances subtiles. Dans une démarche proche de la poésie, elle évoque un instant, un lieu, une scène, dont la présence et la durée sont suspendues, entre intimité et mystère. Sa sensibilité intuitive invite le spectateur à percevoir le monde d'une nouvelle manière. La lenteur - qui est au cœur de son processus créatif - incite encore davantage à la méditation et s'oppose à l'accélération temporelle actuelle. L'artiste revisite le paysage, lui donnant à chaque fois une autre aura, comme le montrent ses vidéos exposées. Associations et superpositions d'espaces inattendus. Oscillations entre le pictural et le filmique. Le corps de Judith Albert s'y intègre. Il se situe à la fois devant et derrière la caméra. Paysages habités ou plutôt vécus, voir incarnés : des paysages devenus intérieurs.

Hinter dem Horizont (Derrière l'horizon) : un titre qui renvoie à des histoires connues, où quelqu'un entreprend un voyage vers l'inconnu. L'horizon nous effraie et nous attire à la fois. Le différent, l'exotique abritent aussi le potentiel de nos nostalgies ou de nos désirs. Dans cette vidéo, les bras de l'artiste renvoient à un horizon, à un paysage. Derrière eux, sur un mur, un jeu vague de lumière et d'ombre. Le corps de l'artiste, essentiel, se tient derrière ce mur, derrière le paysage, derrière l'horizon. Ce corps - non visible - se tient devant un autre mur qui s'avère être un support d'image traditionnel : une toile.

Des espaces et des perspectives multiples convergent dans **Mare Mosso**. Par une intervention humaine, l'espace virtuel de l'image est visiblement déformé dans une suspension momentanée de la réalité. La déchirure ondulée de la surface de projection présente un contrepoint dramatique avec les vagues de la mer : les deux dimensions paraissent glisser dans la tridimensionnalité, et la ligne du rivage trouve son écho dans les déformations des pages. Une promenade sur le rivage devient un acte d'équilibre, un défi.

Jean-Daniel Berclaz

Né en 1955 à Neuchâtel, vit et travaille à Berlin

Vernissage d'un Point de Vue : samedi 18 juin 2016, 16h-18h, Esplanade du Stand, rue du Stand, Moutier (programmation du Musée dans le cadre du Festival ESPACESTAND!)

Installation présentée dans l'exposition *Point(s) de vue*

Jean-Daniel Berclaz présente un de ses **Vernissages d'un Point de Vue** dans un cadre géographique inattendu : un pré à proximité de la salle du Stand à Moutier (ancien stand de tir). Il y a placé une immense table nappée de blanc, garnie de mets et de boissons. Le public est invité à cette table, autour de laquelle il peut contempler le paysage alentour et partager son ou ses point(s) de vue. Par cette œuvre - qui s'inscrit dans son **Musée du Point de Vue** développé depuis l'an 2000 - l'artiste interroge et met en jeu deux des définitions du « point de vue » : un endroit d'où l'on jouit d'une belle vue et une manière d'envisager une question. Ceci en intégrant le public qui devient acteur, convié à une expérience visuelle et autoréflexive.

Une installation dans l'exposition *Point(s) de vue* fait écho à ce **Vernissage d'un Point de Vue**. Cibles, table d'orientation, lunettes de tireur. Un étrange mariage qui tisse des liens entre la salle du Stand - ancien stand de tir - et le Musée. Jean-Daniel Berclaz associe ici paradoxalement deux points de vue divergents : celui du promeneur et celui du tireur. Il questionne ainsi la diversité des appréhensions du monde, selon les buts visés par l'être humain.



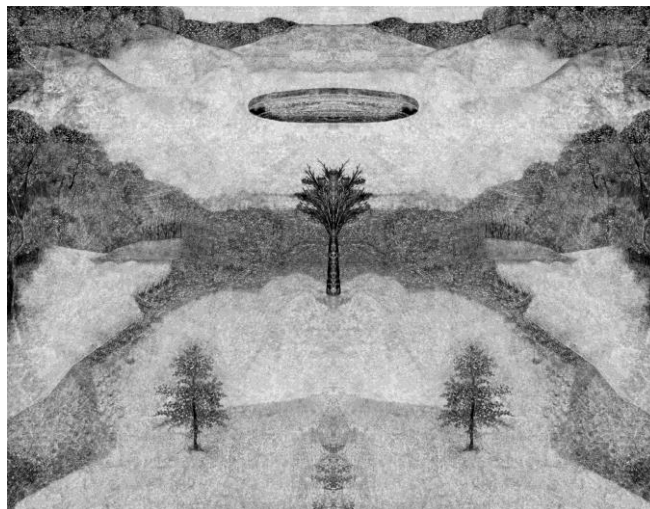
Jean-Daniel Berclaz, *Ligne de visée*, 2016
photomontage © l'artiste

Didier Rittener

Né en 1969 à Lausanne où il vit et travaille

Depuis 2001, Didier Rittener constitue une archive personnelle – des dessins de format A4 intitulés **Libres de droit** - en écho à la multiplication actuelle des images. Au crayon gris sur papier calque, ses dessins évoquent le déjà vu, objets ou paysages issus d'horizons populaires ou savants : publicité, presse, science-fiction, littérature, histoire de l'art. L'artiste s'inspire parfois de ses propres photographies. Mais il transforme ces sources et les extraits de leur contexte d'origine.

Didier Rittener invite ainsi à de nouveaux points de vue sur ces images sources, tout en laissant la lecture de ses *Libres de droit* ouverte. Il met en jeu apparition et disparition, présence et mémoire, familier et mystérieux. Il impose aussi un ralentissement : en captant des images préexistantes, il les soustrait au rythme accéléré auquel elles défilent aujourd'hui et incite le spectateur à s'y arrêter.



Didier Rittener, *Libre de droits*, 2016
d'après le *Jardin des Délices* de Jérôme Bosch, 1490-1510
© l'artiste

C'est ce que proposent les **Libres de droits** présentés dans cette exposition : une archive de paysages issus de divers horizons. Deux d'entre eux prennent la dimension monumentale et physique du mur mobile de la grande salle (transfert par procédé chimique sur des lais de papier du scan d'un des dessins). Une réinterprétation du **Jardin des Délices** (daté entre 1490 et 1510) de Jérôme Bosch (1450-1516) où toutes les figures ont notamment disparu. Dans une autre salle, des dessins format A4 aux sources multiples s'accumulent comme des archives typologiques d'éléments du paysage : **des criques, des arbres, des rivières, des pitons rocheux, des déserts, des lieux-dits**.

Ruedy Schwyn

Né en 1950 à Zurich, vit et travaille à Nidau/Bienne et Almeria (Espagne)

S'exprimant dans divers moyens d'expression, Ruedy Schwyn traite des modes d'apparition toujours changeants de la condition humaine et de ses relations au monde. Approfondir ses perceptions subjectives, trouver des correspondances entre ce qui attire ses sens – en particulier celui de la vision - et l'âme est au cœur de ses explorations. L'artiste parle donc fondamentalement du/des « point(s) de vue ».



Rudy Schwyn, *Installation pour l'exposition « Point(s) de vue », projet*, 2016
Maquette © l'artiste

Pour cette exposition, il a conçu une installation avec cinq éléments praticables par les visiteurs. En montant sur ces éléments, ces derniers bénéficient de différentes expériences visuelles. Des points de vue sur la réalité de la grande salle du Musée et sur leurs propres sensations, changeant selon leur position. Escalier, miroir, judas, plan incliné, instruments de vision permettent de vivre des aspects physiques, optiques, psychiques et philosophiques du/des « point(s) de vue ». Ils incitent tantôt à communiquer avec l'extérieur, tantôt à se confronter à soi-même. Ils créent par exemple une ambiance mystérieuse d'espionnage (judas) ou de déséquilibre (plan incliné).

La phrase « **Ici la vérité** » apparaît ici ou là aux visiteurs attentifs, interrogeant la notion imparfaite et instable d'un seul point de vue vrai et universel.

ÉVÉNEMENTS AU MUSÉE ET PROGRAMMATION PAR LE MUSÉE

SAMEDI 18 JUIN

16-18H

Esplanade du Stand (Festival ESPACESTAND!), rue du Stand, Moutier

- **Jean-Daniel Berclaz, Vernissage d'un Point de Vue**
Programmation Musée jurassien des Arts

SAMEDI 18 JUIN

18H30

au Musée jurassien des Arts

- **Vernissage de l'exposition Point(s) de vue**

LES MERCREDIS 29 JUIN ET 24 AOUT

18H30

- **Visites commentées tout public**
 - Par la conservatrice du musée, Valentine Reymond
 - **Visites sur rendez-vous pour classes scolaires (gratuit) et groupes**

DIMANCHE 28 AOUT

17H FINISSAGE :

- **Point(s) de fuite en perspective**
Improvisations théâtrales en regard des œuvres exposées.
Par la **Compagnie La Dérive** et les figures animées de l'artiste **Logovarda**

Informations pratiques

Horaire d'ouverture: Mercredi 16 - 20h, Jeudi à dimanche 14 - 18h

Prix d'entrée:

Normal : 5 Fr. Réduit : 3 Fr. (AVS, Chômeurs, membres d'un groupe à partir de 10 personnes)
Gratuité : pour tous le 1^{er} dimanche d'ouverture d'une exposition ; membres du Club jurassien des Arts ; classes scolaires et enseignants ; enfants en âge de scolarité, étudiants en art ou histoire de l'art ; passeport musées suisses ; carte Raiffeisen ; carte Avantages jeunes (Jura, Jura bernois)

Contact

Valentine Reymond, conservatrice

Musée jurassien des Arts 4, rue Centrale – 2740 Moutier
www.musee-moutier.ch

T +32 493 36 77 info@musee-moutier.ch

Le Musée est soutenu par :

